

חברה ורוחה

רבעון
לעבודה סוציאלית

- מיקוד גימלאות ביטחון סוציאלי: הניסיון של קוצבאות הילדים בישראל – אברהם דורון
- מחשדות ועיונות לנתינה ואהבה – תהליכי שינוי מקצועיים בקרב עובדות סוציאליות מנחות קבוצות יחדור – פנינה פקר
- גלים במעגלים החברתיים של אימהות גרושות – שולמית אלבק ודניא קיור
- דילמות אתיות של עובדים סוציאליים המטפלים באלימות נגד נשים בחברה הערבית – אלי בוכבינדר וסוזאן אסעד
- תפיסת ההתמכרות כמחלה – מטאפורה בשירות ההחלמה – נתי רונאל
- עמדה: פרסם כדי להתקדם – גִּוְרָה שעובדים סוציאליים מתקשים לעמוד בה – אפרת כהן
- סקירות ספרים
- תמציות באנגלית

משרד העבודה והרווחה

ליגת נשים למען ישראל

והאגודה לקידום העבודה הסוציאלית
בשיתוף עם מועצת בתי הספר לעבודה סוציאלית

אדר ב' תש"ס

מרץ 2000

כרך ב

1

גלים במעגלים החברתיים של אימהות גרושות

שולמית אלבק ודניה קידר

הגירושים כנקודת מפנה משמעותית במעגל החיים של הפרט יוצרים גלים במעגלים החברתיים של המתגרשים. במאמר זה יוצגו ממצאי מחקר (קידר, 1996) שבדק את התנודות והשינויים החלים במארג החברים של אימהות גרושות לאחר הגירושים ובעקבותיהם. לראשונה נבדקה רשת החברים, תת-רשת ברשת החברתית, ברשת שלמה על כל מרכיביה. נבדקו מקורות הקשר לחברויות ויוצריהם דרגות הקרבה, אינטנסיביות הקשרים ועיתויי ההתחברות. ממצאי המחקר מצביעים על שינויים ברשת החברים לאחר הגירושים: חל גידול ברשת החברים; נמצאה ירידה באינטנסיביות הקשרים עם קבוצת החברים מתקופת הנישואים, אך נמצאה יותר קרבה ויותר אינטנסיביות בקשריהן של הנשים עם קבוצת חבריהן מאשר עם קבוצת חברי הבעל וקבוצת החברים המשותפים לשני בני הזוג; לאחר הגירושים נכללות ברשת החברים יותר נשים מגברים; אינטנסיביות הקשרים ודרגות הקרבה של הנבדקות גבוהות לאחר הגירושים עם נשים יותר מאשר עם גברים; לאחר הגירושים מצויים ברשת יותר נשים וגברים "לא נשואים" או פרטים יחידים בסטטוס של "נשוי", ואינטנסיביות הקשרים עמם גבוהה יותר מאשר עם חברים נשואים. רשת החברים לאחר הגירושים מונה יותר חברים ממקורות קשר, כמו: עבודה, לימודים, אירוע משותף ומועדון מאשר בתקופת הנישואים. המאמר דן במשמעותם של ממצאים אלה ובהשלכותיהם על ההתערבות המקצועית המיועדת לסייע לאימהות גרושות.

מבוא

הגירושים כנקודת מפנה משמעותית במעגל החיים של הפרט יוצרים גלים במעגלים החברתיים של המתגרשים.

במאמר זה מוצגים ממצאי מחקר (קידר, 1996), שבדק את התנודות והשינויים החלים במארג החברים של אימהות גרושות לאחר הגירושים ובעקבותיהם. רשת החברים, תת-רשת ברשת החברתית, נבדקה כאן בראשונה על כל מרכיביה. נבדקו המקורות לחברויות, דרגות הקרבה, אינטנסיביות של הקשרים, עיתויי ההתחברות (לפני הנישואים, בעת הנישואים או אחרי הגירושים) ומי יצר אותה (האישה, הבעל או שניהם).

המאמר נחלק לשלושה חלקים. החלק הראשון מוקדש לסקירת הספרות העוסקת בתמיכה החברתית באימהות גרושות, במבנה ובתכונות רשת החברים שלהן לפני ואחרי הגירושים. החלק השני מדווח על ממצאי מחקר שבדק את המבנה והתכונות של רשת החברים של אימהות גרושות בישראל לפני ואחרי הגירושים. החלק השלישי בוחן את משמעות הממצאים ואת השלכותיהם על ההתערבות המקצועית עם אימהות אלה.

סקירת הספרות

אחרי הגירושים – תמיכה חברתית באמצעות רשתות חברתיות

הספרות העוסקת בנושא הגירושים על כל היבטיו מלמדת כי בעקבותיהם חל אבדן במעגלי חיים שונים של האימהות הגרושות: הערכתן העצמית, רשת החברים, הילדים, הקונסטלציה המשפחתית המורחבת, מצב כלכלי, תעסוקה, מגורים ועוד (אלבק, 1983; Lin & Westcott, 1986; Menaghan & Liberman, 1986; Weiss, 1979; Russel, Soderquist & Gardner, 1995; Amato, 1994; D'Abate, 1993; 1991).

תמיכה חברתית חיונית לרווחת הפרט בכל זמן ובעתות משבר במיוחד (כדורי, 1994; כהן ולבנברג, 1994; Cohen & Syme, 1985; Lin, 1986; Amato & Keith, 1994; Marks & McLanahan, 1993; 1991). עם הגירושים מצטמצם מאגר המשאבים לתמיכה אקספרסיבית (אמוציונלית) ואינטסטרומנטלית (קונקרטי, מעשית) שהיה קיים בנישואים (Gray, 1986; Lin, Woelfer & Dumin, 1986; Kessler & Essex, 1982; 1995). כאשר אין עוד תמיכה של בן זוג, טבעי שתהיה פנייה מוגברת למקורות תמיכה חיצוניים לתמיכה ולסיפוק צרכים מגוונים (Lin & Westcott, 1991).

מקורות התמיכה החברתית כוללים: משפחה מורחבת, חברים ומסגרות פורמליות. בתחילה, מנסה הפרט להישען על עצמו, אחר־כך הוא פונה למערכות התמיכה הלא פורמליות הקרובות ולבסוף למערכות התמיכה הפורמליות (Golan, 1981).

בני משפחת המוצא הם מקור תמיכה משמעותי וראשוני ברשת התמיכה הטבעית בתחום האמוציונלי והקונקרטי כאחד (אוסלנדר, חקלאירוט וליטוויץ, 1991; Spanier & Thompson, 1984; Leslie & Grady, 1985; Grestel, 1988; Clarke-Stewart & Bailey, 1989; Holloway & Machida, 1991; D'Abate, 1993). אולם, לעתים עלולה המשפחה ליצור לחץ רגשי, להוליך למצב רגרסיבי ותלותי ולהגביל את ההשתלבות והמעורבות החברתית (כץ ובנדור, 1986; Spanier & Hanson, 1982; McKenry & Price, 1991). במקרים כאלה מעדיפים הגרושים לפנות לרשת החברים כתחליף למשפחה או במקביל אליה (Malo, 1994). רשת זו נתפסת יעילה להשגת

מידע, לסיוע מעשי ולהשתלבות חברתית (McLanhan et al., 1981; Seeman & Berkman, 1988). כמו כן רשת החברים מעניקה תמיכה רגשית ומשוב, הדרושים כל כך במצב זה (Huddleston & Hawking, 1993).

הרשתות החברתיות בנישואים ובגירושים – תנודות במעגלים החברתיים

רשתות חברתיות הוגדרו בדרכים שונות על-ידי חוקרים שונים. באופן כללי, מדובר באנשים או בקבוצות שהפרט בא עמם במגע לצורך קבלת תמיכה אקספרסיבית ואינסטרומנטלית (Bott, 1957; Lin & Westcott, 1991; D'Abate, 1993).

ההתייחסות לרשתות חברתיות כוללת כמה מאפיינים: מבנה הרשת – גודל, צפיפות ודרגת קשר; מרכיבי הרשת – בני משפחה, חברים, שכנים; קשרים בין מרכיבי הרשת – תכיפות הקשר, כיוונו ועצמתו (Mitchell & Trickett, 1980; Rands, 1988).

הנישואים בונים גשר המשלב בין שתי רשתות חברתיות שהיו נפרדות עד כה – של הבעל ושל האישה. בני הזוג משמרים, מחזקים או מפרקים באופן סלקטיבי קשרים קודמים במטרה ברורה לחזק את הרשת המשולבת שנוקמה בעקבות הקמת המערכת הזוגית (Daniels-Mohring & Berger, 1984; Rands, 1988; Lin & Westcott, 1991). ככל שהקשר בין בני הזוג אינטנסיבי יותר, כך מתקצר הגשר, והם נהנים מגישה למשאבים חברתיים מגוונים יותר המאפשרים להם למלא את מגוון צורכיהם באופן טוב יותר.

לין וווסקוט (Lin & Westcott, 1991) התייחסו בקשר הנישואים לשני טיפוסים אופייניים של רשתות חברתיות: טיפוס א' – בני הזוג שומרים על קשרים משמעותיים עם רשתותיהם האישיות השומרות על הפרדה זו מזו (רשת זו עתירת משאבים ומגוונת). טיפוס ב' – כל אחד מבני הזוג מקיים מגע ישיר עם מרבית מרכיבי הרשת של בן זוגו.

נמצא כי, בדרך-כלל הרשת של הבעל גדולה יותר, וכי לרשתות הזוגיות מאפיינים שונים מאלו של רשתות שלפני הנישואים. מרבית קשריה של האישה לפני הנישואים היו עם גשים ושל הגבר עם גברים (שמגר-הנדלמן, 1990). בתקופת הנישואים נבנים מרבית קשרי החברות של הזוג עם זוגות (Farrell & Rosenberg, 1977; Rands, 1988) או עם מי שהיו במקורם חברי הבעל. רק לעתים רחוקות מתפתחים קשרי חברות של האישה מתקופת רווקותה לקשרי חברות של שני בני הזוג (שמגר-הנדלמן, 1990).

הרשת החברתית בנישואים נמצאה יציבה ופחות נוטה לשינויים (Shulman, 1975; Rands, 1988).

בתהליך הגירושים, כמו בכל מצב משברי, תמיכתם של חברים וידידים חיונית

Mueller, 1980; Marks & McLanahan,) של המתגרשים ולסתגלותם של המתגרשים (1993; Amato & Keith, 1991). זמינותם ותמיכתם משפיעים משמעותית על שביעות רצונה של האישה ועל הסתגלותה למצב החדש (לנדאו, 1993; Lin & Westcott, 1991). עם הגירושים קורסים גשרים חברתיים ועמם, בהכרח, רבים מהקשרים שנוצרו באמצעותם. נמצא כי הפרט המתגרש מאבד חלק ניכר מרשת הידידים המשותפים, לעתים עד כדי 40 אחוזים ויותר (Wilcox, 1986; Milardo, 1987; Duffy, 1993; Hughes, Good & Candell, 1993). רשת החברים של אימהות גרושות מצטמצמת בפרק זמן קצר יחסית, ולעתים אף מתפרקת כליל סמוך לגירושים (שמגר-הנדלמן, 1990; Lopata, 1973; Rands, 1988; Duffy, 1993). לתופעה זו סיבות שונות: פעילותם החברתית של זוגות נשואים מותאמת יותר לזוגות מאשר לבודדים (Hetherington, Cox & Cox, 1976; Chiancola, 1978); הסטטוס החברתי של נשים נשואות נשען במידה ניכרת על הסטטוס של הבעל (שמגר-הנדלמן, 1990; Wiseman, 1990; Moore, 1975), כלומר, תלותן היתה רבה יותר בחלק של הרשת שהביא בן הזוג. על כן עם הגירושים הפגיעה ברשת החברתית של הנשים משמעותית יותר (Daniels et al., 1984; Gerstel et al., 1985; Henderson & Argyle, 1985; Wallerstein, 1985). לעתים מתרחקים חברים בשל קונפליקט נאמנויות לאחד מבני הזוג (שמגר-הנדלמן, 1990; כהן ולבנברג, 1994; Rands, 1988). גרושות מצינות קושי מיוחד ליצור קשרים חברתיים בשל נורמות חברתיות, שיש בהן גישה שלילית כלפי נשים גרושות (כדורי, 1994; D'Abate, 1993). נוסף לכך הנשים, כמי שמחזיקות בדרך כלל בילדים, תשושות יותר רגשית, נפשית ופיזית, ופנויות פחות למעורבות חברתית לאחר הגירושים (Clark et al., 1989; Amato, 1994).

בתקופה הראשונה שלאחר הגירושים עסוקות האימהות הגרושות בהתמודדות עם קשיי המצב החדש – קשיים רגשיים, טכניים, כלכליים, וחברתיים (Wallerstein & Kelley, 1980; Carter & McGoldrick, 1989). שיפור ביחסים החברתיים, כחלק מיכולת ההתמודדות של הגרושה, מתרחש, בדרך-כלל, 18–24 חודשים לאחר הגירושים (Hetherington, Cox & Cox, 1979; Silverman, 1981; D'Abate, 1993). בד בבד עם תהליך הגדילה והסתגלות של האישה לגירושים מתחוללים שינויים ברשת החברתית שלה (Leslie & Grady, 1985).

המחקר המוצג במאמר זה בוחן את השינויים והתנוודות החלים ברשת החברים של אימהות גרושות בתקופה שלאחר הגירושים בהשוואה לתקופת הנישואים. נושא זה, שיש לו חשיבות רבה, לא נחקר בארץ עד כה.

מטרת המחקר היתה לבדוק את השינויים המתחוללים ברשת החברים של אימהות גרושות לאחר גירושיהן בהשוואה לתקופת הנישואים. נבדקו שינויים במרכיבי רשת החברים (על-פי מין ומצב משפחתי), באינטנסיביות הקשרים ובמידת הקרבה לחברי

הרשת. אלו נבדקו משלושה היבטים: א. התקופות שבהן נוצרו החברויות (לפני הנישואים, בעת הנישואים, כיום); ב. קבוצת ההתייחסות של החברים (חברי האישה, הבעל, שני בני הזוג); ג. מקור הקשר לחברויות.

שיטות המחקר

אוכלוסיית המחקר

הקריטריונים לבחירת אוכלוסיית המחקר היו: 1. אימהות גרושות יהודיות. 2. ילדיהן מתגוררים עמן. 3. ניהול משק בית עצמאי ללא נוכחות קבועה של בן-זוג. 4. גיל 20-50. 5. גרושות 2-7 שנים. 6. לאחר גירושים ראשונים. 7. מתגוררות ביישובים עירוניים באזור המרכז.

האוכלוסייה נדגמה מן המקורות האלה:

1. רשימת אימהות גרושות שפנו למחלקות לשירותים חברתיים (לצורך תסקיר, ייעוץ וכד').
 2. רשימת אימהות גרושות שבידי גופים ציבוריים שונים כגון נעמת, ויצ"ו.
 3. רשימת אימהות גרושות המצויות במרכזים שונים של אימהות חד-הוריות, כגון המרכז למשפחות חד-הוריות ברמת השרון, מרכז פנויים ופנויות ברעננה.
 - 77 אימהות גרושות, שנמצאו מתאימות על-פי הקריטריונים שנקבעו, השתתפו במחקר לאחר שהביעו את נכונותן להשתתף בו.
- בתחילת פברואר 1996 נערך מבחן מוקדם עם 10 נשים. איסוף הנתונים מ-67 הנבדקות הנותרות נערך בחודשים פברואר-מאי 1996 במתכונת של ריאיון מובנה. בסיום נערכה שיחת הבהרה להפחתת מצוקתן של הנבדקות וסגירת נקודות כאובות, שהועלו תוך כדי התבוננות "במראה החברתית" ובדיקת פרטי מערכות יחסיהן עם חבריהן.

כלי המחקר

לצורך המחקר נבנו הכלים האלה:

שאלון פרטים אישיים. השאלון כלל משתנים דמוגרפיים, משתנים המאפיינים את מצבה החברתית-כלכלי והתעסוקתי של האישה בעת הנישואים ולאחר הגירושים ומשתנים הקשורים בגירושים.

שאלון קשרים חברתיים. מטרת השאלון היתה לעמוד על תחושותיהן של הנבדקות ועל הערכתן את קשריהן החברתיים. בשאלון היו 4 חלקים:

בחלק א' נבדקה תחושת הבדידות של הנבדקת בקשריה התברתיים על סולם ליקרט בן 4 דרגות (1 = נכון מאוד, 4 = לגמרי לא נכון). חלק זה כלל 5 היגדים. לדוגמה: "נראה לי שאני מוזמנת כיום פחות לאירועים של קבוצת החברים שלנו מאשר בתקופת הנישואים".

בחלק ב' נבדקו הסיבות להידוק הקשר בין הנבדקת לבין חברים. ניתנו 5 אפשרויות לתשובה, ועל הנבדקת היה לדרג את התשובות על-פי סדר עדיפויות. לדוגמה: צורך משותף, דמיון במצב משפחתי וכדומה.

בחלק ג' נבדקו הסיבות להתרופפות או לניתוק הקשר עם חברים. ניתנו 5 אפשרויות לתשובה, ועל הנבדקת היה לדרג את התשובות על-פי סדר עדיפויות. לדוגמה: נאמנות לבעלך לשעבר, חשש לזוגיות של החבר/ה.

בחלק ד' נבדקו העדפותיה של הנבדקת לגבי סוג החברים לאחר הגירושים מבחינת מין, מצב משפחתי וכדומה. ההעדפות נמדדו על בסיס סולם ליקרט בן 5 דרגות

(1 = תמיד, 5 = בכלל לא). בחלק זה היו 5 היגדים. לדוגמה: "אני מעדיפה כיום להימצא יותר בחברת נשים פנויות".

שאלון רשת החברים. בשאלון נקבו הנבדקות בשמות חברי רשת החברים שלהן בעת עריכת המחקר ובעת הנישואים. לגבי כל חבר נבדקו מקורות הקשר, התקופה שבה נוצרה החברות ומי יצר אותה, מין החבר והסטטוס המשפחתי שלו. בשאלון נבדקו היחסים עם חברים ברשת – בעת הנישואים ובעת עריכת המחקר על-פי 7 מדדים (קרבה, שיחות טלפון, ביקורים הדדיים, בילויים מחוץ לבית, תמיכה אקספרסיבית, תמיכה אינסטרומנטלית וסיוע בתחום הילדים). התשובות ניתנו על סולם ליקרט בן 5 דרגות (1 = תמיד, 5 = בכלל לא). לדוגמה: "כשיש לך בעיות בתחום הרגשי (רומנטי/בדידות/עצב/חרדה וכו') – עד כמה כל חבר מסייע לך?". הרעיון למבנה הבסיסי של שאלון זה הושפע מן המבנה הצורני של שאלון לתמיכה חברתית (NNSQ) של נורבק (Norbeck, 1984). בשאלון זה מתבקש המשתתף להצביע על חברי הרשת החברתית שלו ולענות על סדרת שאלות בקשר לכל חבר. טווח הציון לכל משתתף נע בין 1 ל-5 (1 = נמוך, 5 = גבוה). סולם במבנה כזה זוכה להערכה רבה בספרות (אוסלנדר, חקלאי-רוסט וליטוויץ, 1991). שאלון רשת החברים שנבנה לצורך המחקר הנוכחי מפורט ויעיל מאוד והוא מספק מידע רב ומגוון לגבי כל אחד מחברי האישה בעת הנישואים ואחריהם.

ממצאי המחקר

אפיוני האוכלוסייה

טווח הגיל של המשתתפות נע בין 27–50 ($M=40.46$; $SD=5.83$). מרביתן היו ילידות הארץ (82.1%). עולות חדשות לא נכללו במדגם. מוצא האב של כמחציתן (52.2%) היה מזרחי, של 38.8 אחוזים – מערבי ושל 9 אחוזים – ישראלי. בבדיקת מוצא האם נמצאו ממצאים דומים. למרבית הנבדקות (44.8%) היו שני ילדים, ל-40.3 אחוזים שלושה ילדים ויותר ול-14.9 אחוזים ילד אחד. כמחצית הנבדקות היו נשואות עד 12 שנים, כ-35 אחוזים מהן היו נשואות עד 20 שנה ו-15% מהן היו נשואות מעל 20 שנים ($M=13.43$; $SD=6.28$). 58.2 אחוזים מהנבדקות היו גרושות עד 3 שנים בעת מילוי השאלון, והיתר בין 4 ל-7 שנים ($M=3.69$; $SD=1.60$). כמחצית המשתתפות (50.7%) היו בעלות השכלה תיכונית, 31.3 אחוזים בעלות השכלה אקדמאית, ל-17.9 אחוזים היתה השכלה על-תיכונית ול-3 אחוזים השכלה יסודית בלבד.

מרביתן (77.6%) עבדו משרה מלאה, ומיעוטן משרה חלקית (10.4%) או בעבודות מזדמנות (7.5%). 4.5 אחוזים לא עבדו כלל. 41.8 אחוזים הגדירו את מצבן הכלכלי "טוב", 32.8 אחוזים הגדירוהו "בינוני" ו-25.4 אחוזים הגדירוהו "רע". מרבית המשתתפות הגדירו עצמן חילוניות (70.1%), ומיעוטן מסורתיות (29.9%). אף אחת לא הגדירה עצמה דתית או חרדית.

השינויים ברשת החברים

כאמור, המחקר נועד לבדוק את השינויים שחלו ברשת החברים של הנשים לאחר הגירושים (בעת עריכת המחקר). הממצאים יוצגו בסדר הבא: גודל הרשת; הרכבה על-פי קבוצות חברים שונות (מלפני הנישואים, מתקופת הנישואים ובעת עריכת המחקר) ועל-פי אינטנסיביות הקשר עמם בעת הנישואים ובעת עריכת המחקר; הרכב חברי הרשת על-פי מין וסטטוס משפחתי ועל-פי אינטנסיביות הקשרים עמם בעת הנישואים ובעת עריכת המחקר; מקורות הקשר לחברויות.

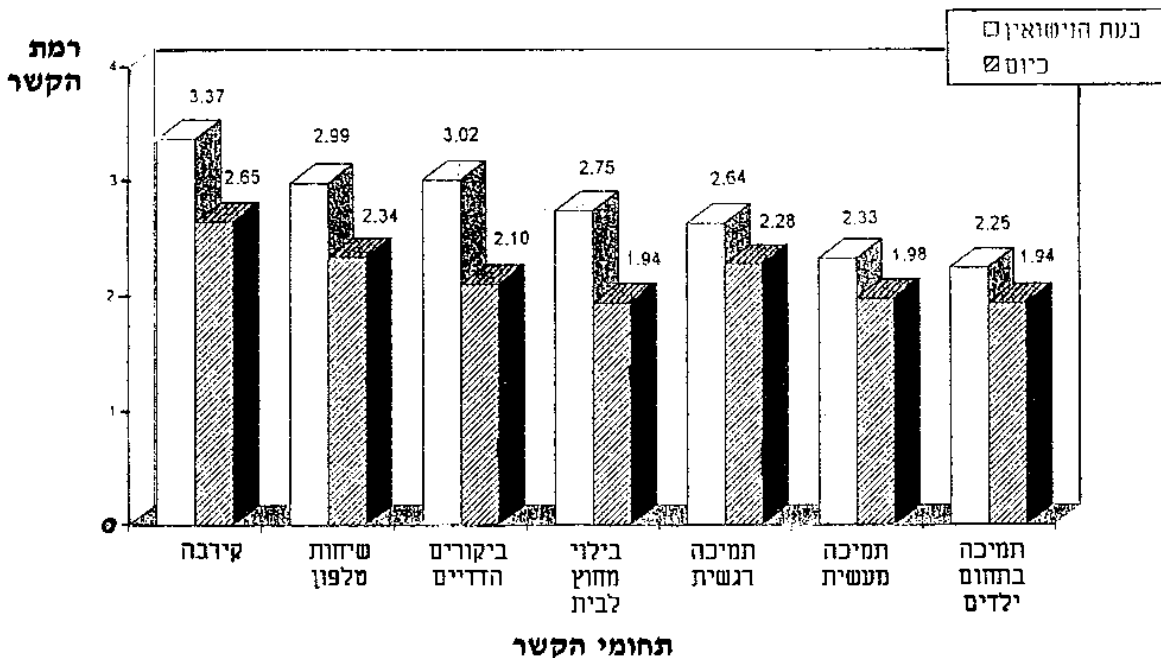
גודל הרשת. נמצא כי מספר החברים הממוצע לנבדקת בעת עריכת המחקר היה 13.52 (ס.ת. = 3.14) ובתקופת הנישואים – 12.33 (ס.ת. = 4.70). בין הממוצעים נמצאו הבדלים מובהקים ($t=1.92$; $df=66$; $P<0.5$). הרשת שלאחר הגירושים היתה גדולה מזו שהיתה להן בעת הנישואים.

הרכב הרשת על-פי קבוצות חברים שונות ואינטנסיביות הקשרים עמם. בבדיקת הרכב רשת החברים נערכה הבחנה בין חברים שנכללו ברשת בעת הנישואים לבין מי שהצטרפו אליה לאחר הגירושים, ובין החברים בהתייחס לעיתוי ההתקשרות: קשרים שנוצרו לפני הנישואים, קשרים שנוצרו בעת הנישואים ואלו שנוצרו לאחר הגירושים. אצל חברים שהקשר עמם נוצר בעת הנישואים נערכה הבחנה מי יצר את הקשר – האישה, הבעל או שני בני הזוג. להלן הממצאים בנושאים האלה:

1. לאחר הגירושים חלה ירידה ניכרת באינטנסיביות הקשרים עם חברים מתקופת הנישואים בכל 7 מדדי הקשר שנבדקו: קרבה ואינטימיות, שיחות טלפון, ביקורים הדדיים, בילויים מחוץ לבית, תמיכה אקספרסיבית, תמיכה אינסטרומנטלית ותמיכה בתחום הילדים (ראה תרשים 1). הירידה הגדולה ביותר נמצאה בביקורים ההדדיים, בבילוי מחוץ לבית ובמידת הקרבה. הירידה היתה מתונה יותר בתחומי התמיכה המעשית והתמיכה בתחום הילדים.

בניתוח שונות (MANOVA) חד-כיווני עם מדידות חוזרות נמצאו הבדלים מובהקים בקשרים לפני הגירושים ואחריהם מעבר לכל המדדים ($F(7,60)=11.91$; $P < .001$).

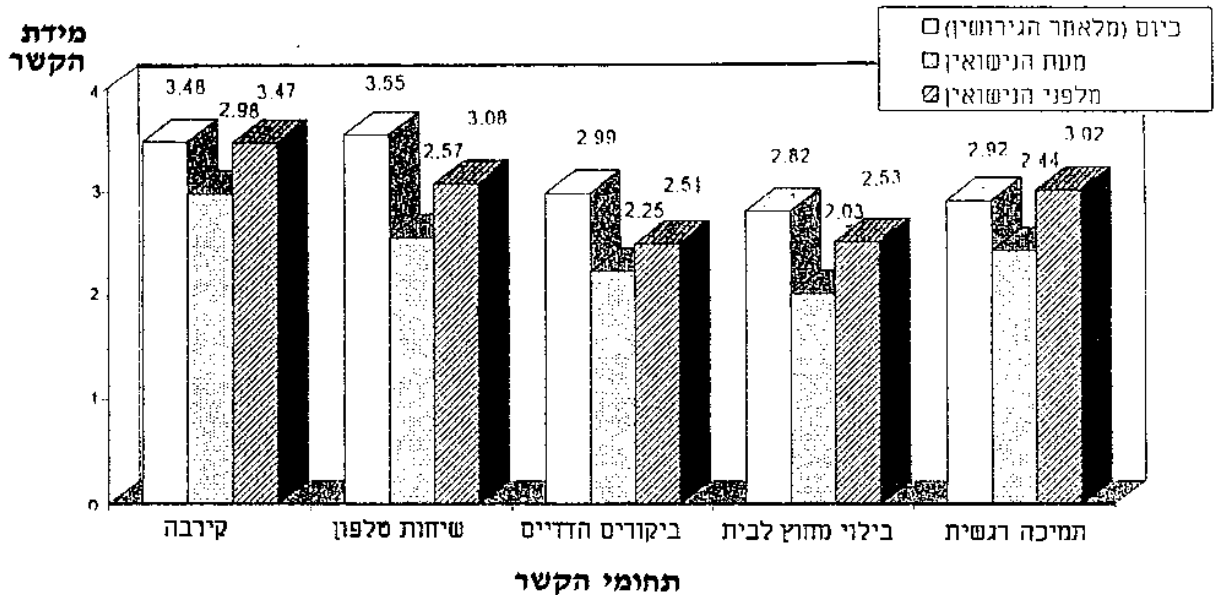
תרשים 1: ממוצעי מדדי הקשרים עם חברים בעת הנישואים ובעת עריכת המחקר



2. רשת החברים של אימהות גרושות כוללת קשרים אינטנסיביים וקרובים עם חברים מתקופות היותן בסטטוס של רווקה או לא נשואה (כלומר, עם חברים חדשים מהתקופה שלאחר הגירושים ועם חברים ותיקים מלפני הנישואים) יותר מאשר עם

חברים מתקופת הנישואים. מתרשים 2 עולה בבירור כי לאתר הגירושים כל מדדי הקשר עם חברים מתקופת הנישואים נמוכים יותר. בנייתוה שונות עם מדידות חוזרות נמצאו הבדלים מובהקים בין שלוש קבוצות החברים מעבר ל-7 המדדים ($F(14,184) = 4.37; P < .001$) מידת הקשר בתחומים אלו על-פי 3 קבוצות החברים מוצגת בתרשים 2.

תרשים 2: ממוצעי מידת הקשר בתחומים השונים שבהם נמצאה מובהקות על-פי שלוש קבוצות החברים: חברים מלפני הנישואים, חברים מתקופת הנישואים וחברים לאחר הגירושים



בנייתוהי השונות, שנעשו לכל מדד בנפרד, נמצאו הבדלים מובהקים בין 3 קבוצות החברים (מלפני הנישואים, מתקופת הנישואים ומתקופת הגירושים) במדדים האלה: קרבה, שיחות טלפון, ביקורים הדדיים, בילויים מחוץ לבית ותמיכה רגשית. בכולם מידת הקשר של הנבדקות עם חברים מתקופת הנישואים היתה נמוכה בתקופה שלאחר הגירושים בהשוואה למידת הקשר שלהן עם שתי קבוצות החברים האחרות (החברים החדשים והחברים הוותיקים).

3. לגבי חברים שהיו כלולים ברשת החברים בתקופת הנישואים, נמצא, שבתקופה שלאחר הגירושים יחסי קרבה ואינטנסיביות היו יותר עם חברי האישה ("שלי") מאשר עם החברים המשותפים לשני בני הזוג ("שלנו") (ראה לוח 1). לפי נבדקות המחקר דירוג הסיבות להתקרבותם של חברים הן: רצון לסייע להן (29.9%), דמיון בתחומים

שולמית אלבק ודניה קידר

שונים בין החברים לבין הנבדקות (28.4%), צורך משותף (17.9%), תחושת חיבה או חמלה (11.9%), דמיון במצב המשפחתי (7.5%).

לוח 1: ממוצעים וסטיות תקן במדדי הקשר השונים על-פי סוג החברים ("שלי" לעומת "שלנו") ותקופת החברות – בעת הנישואים בהשוואה למצב לאחר הגירושים

| F(1,18)- סוג חברות x תקופה | חברים של בני הזוג | | | | חברים של האישה | | | | המדדים |
|----------------------------------|-------------------|-------|-----------------|-------|------------------|-------|-----------------|-------|--------------|
| | לאחר הגירושים | | בעת הנישואים | | לאחר הגירושים | | בעת הנישואים | | |
| | ס.ת. | ממוצע | ס.ת. | ממוצע | ס.ת. | ממוצע | ס.ת. | ממוצע | |
| *5.89 | .93 | 3.00 | .74 | 3.52 | 1.19 | 3.46 | 1.11 | 3.28 | קרבה |
| **8.04 | .85 | 2.57 | .85 | 3.15 | 1.06 | 3.05 | 1.08 | 2.91 | טלפון |
| ***15.94 | .85 | 2.26 | .88 | 3.20 | 1.00 | 2.50 | 1.04 | 2.49 | ביקורים |
| *5.09 | .71 | 2.05 | .79 | 2.67 | 1.07 | 2.54 | 1.13 | 2.60 | בילויים |
| *6.23 | .86 | 2.46 | .96 | 2.87 | 1.05 | 2.99 | 1.16 | 2.78 | חמיכה רגשית |
| *4.41 | .97 | 2.23 | 1.14 | 2.56 | 1.27 | 2.57 | 1.21 | 2.41 | חמיכה מעשית |
| 2.51 | .96 | 2.15 | .94 | 2.38 | 1.02 | 2.36 | 1.13 | 2.29 | חמיכה בילדים |

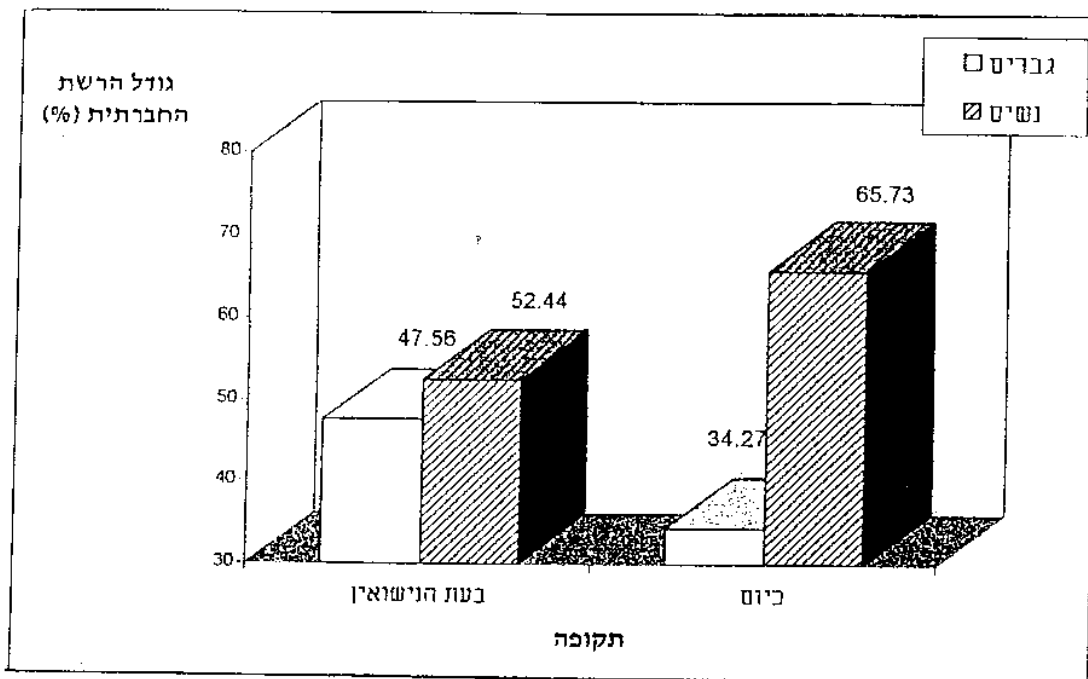
* $P < .05$; ** $P < .01$; *** $P < .001$

4. מספר הנשים ברשת החברתית בתקופת הגירושים גדול (65.7%) ממספר הגברים בהשוואה לתקופת הנישואים. ההבדל בין מספר הנשים למספר הגברים נמצא מובהק ($t = 8.51$; $df = 66$; $P < .001$). בניתוח שונות עם מדידות חוזרות נמצאה אינטראקציה מובהקת של מין \times זמן ($F(1,60) = 52.00$; $P < .001$). כלומר, היחס בין מספר הנשים למספר הגברים שונה לאחר הגירושים מהיחס שהיה ביניהם בעת הנישואים (ראה תרשים 3).

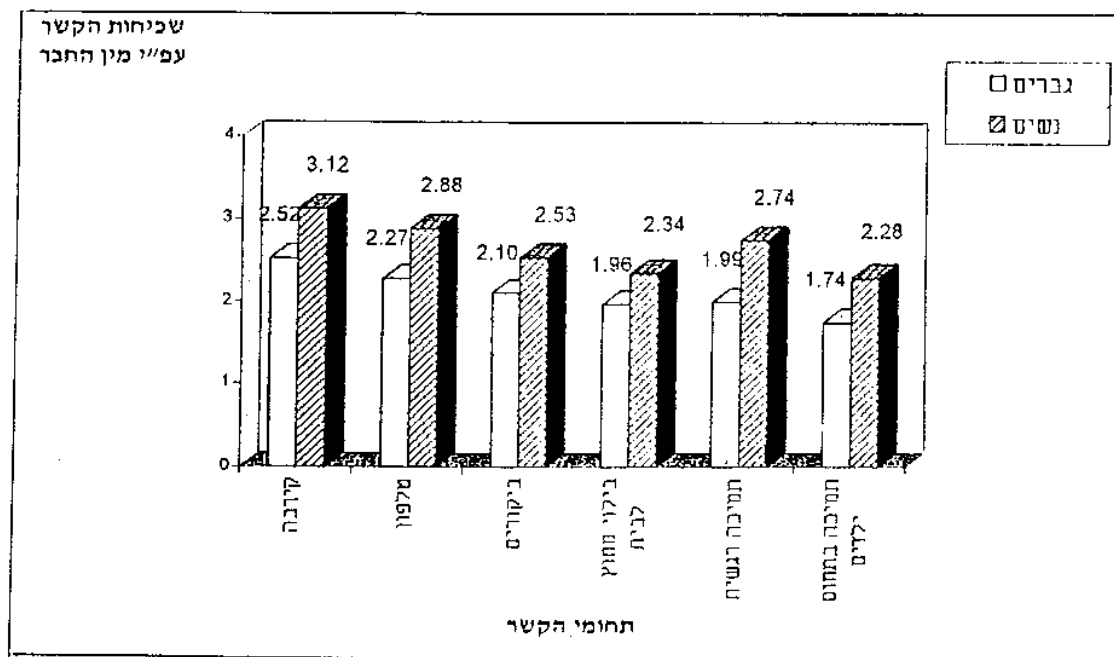
5. אינטנסיביות הקשרים ודרגות הקרבה של הנבדקות עם נשים לאחר הגירושים גבוהות מאשר עם גברים בכל המדדים מלבד בתמיכה מעשית (אינסטרומנטלית). בניתוח שונות חד-כיווני עם מדידות חוזרות כאשר המשתנים התלויים היו מדדי הקשר בשבעת התחומים (ראה לוח 1) והמשתנה הבלתי תלוי היה מין החבר נמצא הבדל מובהק בין נשים לגברים מעבר לכל מדדי הקשר ($F(7,59) = 18.17$; $P < .001$). תרשים 4 מציג את ממוצעי הגברים והנשים במדדי הקשר השונים.

גלים במעגלים החברתיים של אימהות גרושות

תרשים 3: הרכב הרשת החברתית – אחוזי נשים וגברים ברשת החברתית בעת הנישואים ולאחר הגירושים



תרשים 4: ממוצעי מידת הקשר לאחר הגירושים בתחומים השונים על-פי מין החברים

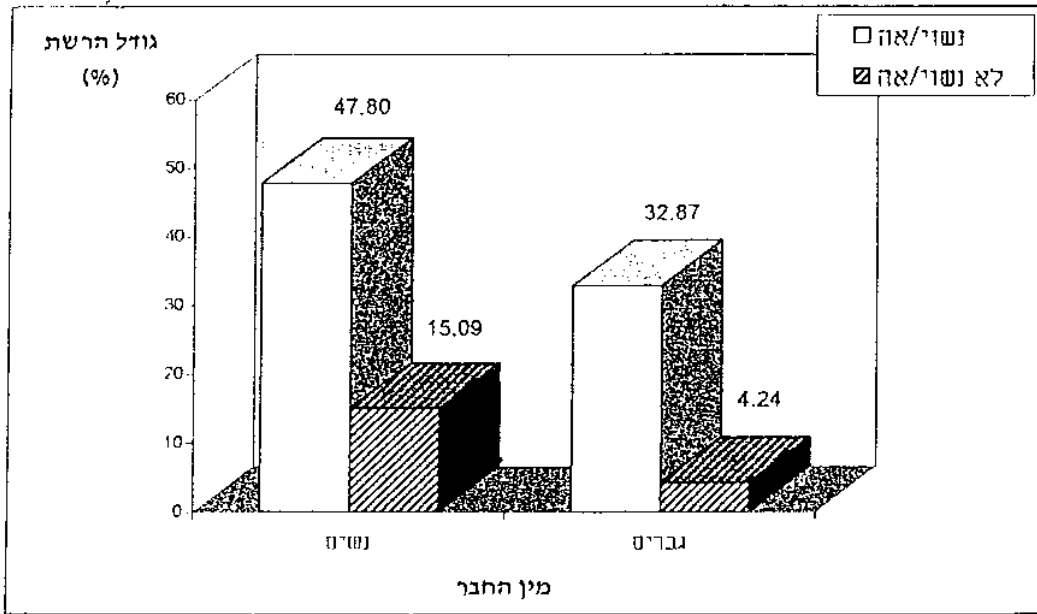


שולמית אלבק ודני קיר

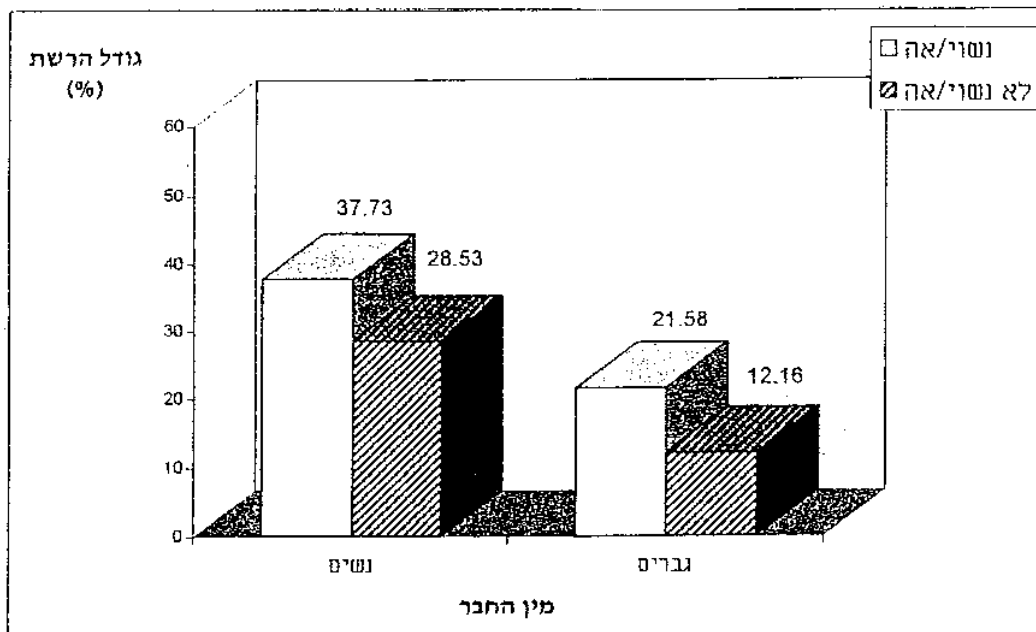
6. בבדיקת הרכב הרשת על-פי הסטטוס המשפחתי של החברים נמצא, כי ברשת החברים של אימהות גרושות מצויים יותר נשים וגברים לא-נשואים (רווק, גרוש, אלמן) מאשר בתקופת הנישואים. ממצאים אלו מוצגים בתרשימים 5 ו-6.

ממוצעי האחוזים של קבוצת החברים הנשואים והלא-נשואים שהיו ברשתות החברתיות של הנבדקות

תרשים 5: בעת הנישואים



תרשים 6: לאחר הגירושים



7. בדיקת אינטנסיביות הקשרים של הנבדקות עם חברים על-פי הסטטוס המשפחתי (נשוי, לא נשוי) העלתה, כי הקשרים של אימהות גרושות עם חברים לא נשואים אינטנסיביים יותר מאשר עם חברים נשואים (ראה לוח 2).

לוח 2: ממוצעים וסטיות תקן של מידת הקשרים עם חברים נשואים ולא נשואים ברשת החברתית לאחר הגירושים

| F(1,44) | לא נשואים | | נשואים | | מדדים |
|---------|-----------|-------|--------|-------|---------------------|
| | ס.ת. | ממוצע | ס.ת. | ממוצע | |
| **27.97 | .81 | 3.31 | .78 | 2.55 | קרבה |
| **50.18 | .85 | 3.19 | .68 | 2.26 | שיחות טלפון |
| **21.40 | .77 | 2.78 | .75 | 2.27 | ביקורים הדדיים |
| **35.69 | .73 | 2.72 | .74 | 1.91 | בילוי מחוץ לבית |
| **25.93 | .78 | 2.90 | .72 | 2.19 | תמיכה רגשית |
| *10.19 | .93 | 2.42 | .75 | 1.99 | תמיכה מעשית |
| *8.44 | .78 | 2.23 | .76 | 1.92 | תמיכה בטיפול בילדים |

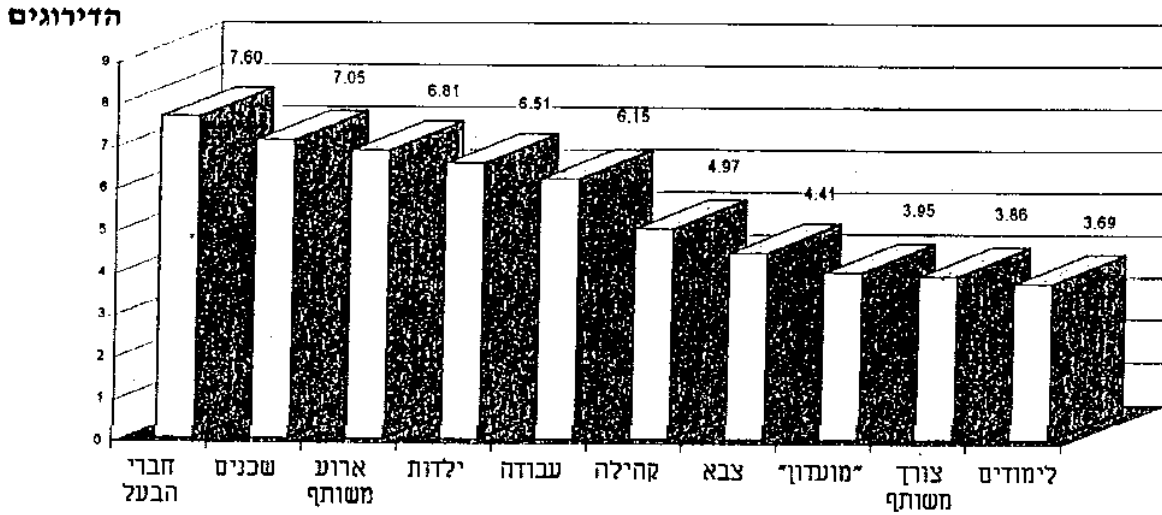
* $P < .01$; ** $P < .001$

מהלוח נראה כי הקשרים עם חברים לא נשואים קרובים ואינטנסיביים יותר מאשר עם חברים נשואים בכל מדדי הקשר. גם ההעדפות שצינו הנבדקות מצביעות בכידור על העדפת חברים (נשים וגברים) לא נשואים על-פני זוגות וחברים נשואים. בניתוח שונות חד-כיווני עם מדידות חוזרות נמצא הבדל מובהק בין 4 סוגי החברים ($F(3,198) = 55.03$; $P < .001$).

8. אותרו 10 מקורות קשר להיווצרות חברויות (לדוגמה: חברי ילדות, חברים לקהילה, חברים מהצבא) ונמצא כי לאחר הגירושים חלו שינויים במקורות אלו. רשת החברים של אימהות גרושות מונה יותר חברים ממקורות הקשר האלה: עבודה ($Z = 4.55$; $P < .001$), לימודים ($Z = 3.10$; $P < .01$) ואירוע משותף ($Z = 3.21$); $P < .01$ מאשר ממקורות אחרים בהשוואה לתקופת הנישואים. בעת הנישואים חברי הבעל שימשו מקור ראשוני לחברויות, בעוד שלאחר הגירושים מקור זה ירד לדירוג הנמוך ביותר ($Z = 6.43$; $P < .001$). תרשימים 7 ו-8 מציגים את ממוצעי הדירוגים של מקורות הקשר ברשת החברתית בעת הנישואים ולאחר הגירושים.

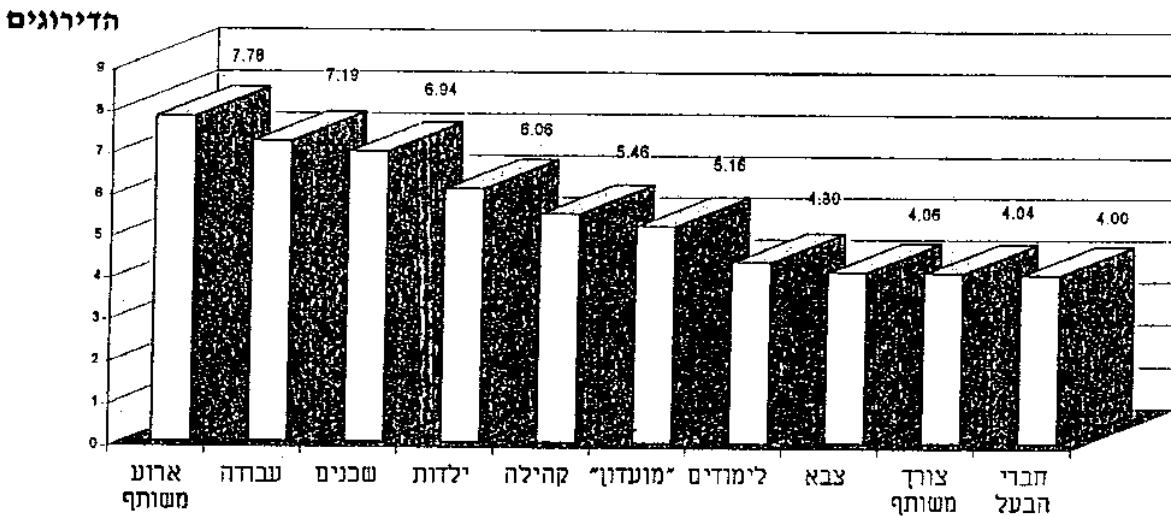
שולמית אלבק ודני קידר

תרשים 7: ממוצעי הדירוגים בקטגוריות השונות של מקורות הקשר בעת הנישואים



מקורות הקשר

תרשים 8: ממוצעי הדירוגים בקטגוריות השונות של מקורות הקשר לאחר הגירושים



מקורות הקשר

נמצא כי אימהות גרושות איבדו יותר חברים שהביא הבעל למסגרת הנישואים וזוגות חברים שנוצרו במהלך הנישואים מאשר חברים שהן הביאו למסגרת הנישואים.

לפי הנבדקות דירוג הסיבות להתרחקות חברים (מהגבוה לנמוך) הוא: אי-נוחות בפעילות חברתית ללא בן זוג קבוע (43.3%), חשש לפגיעה בזוגיות המתרחקת (37.3%), נאמנות החברים לבעל (29.9%), חשש מהצורך לסייע לנשים (10.4%), התרחקות יזומה של האימהות הגרושות (6%).

דיון

הדיון יתייחס לכמה ממצאים: שינויים בגודל הרשת, בהרכב הרשת, במקורות החברות, באינטנסיביות הקשרים ובדרגות הקרבה. שינויים אלו יידונו על-פי תקופת היווצרות הקשרים ועל-פי יוצר הקשר.

גודל הרשת. ממצאי מחקרים שבדקו את הרשת החברתית של גרושות סמוך לפירוד ועד שנה לאחר הגירושים מדווחים על צמצום רשת החברים (Rands, 1988; Lin & Westcott, 1991; Duffy, 1993). לעומת זאת, מחקרים אחרים העלו כי גידול והתפתחות חלים ברשתות החברתיות בחלוף הזמן מאז הפירוד והגירושים (Wilcox, 1993; D'Abate, 1993; Hughes et al., 1993). גם ממצאי המחקר הנוכחי, שבדק את השינויים ברשת 2-7 שנים לאחר הגירושים, העידו על גידול ברשת.

הספרות והתייעוד הקליני מציינים כי תקופת ההסתגלות וההתארגנות מחדש לאחר הגירושים, הכוללת גם ארגון מחדש של רשת החברים, נמשכת כ-18-24 חודשים (Wallerstein & Kelly, 1980; Leslie & Grady, 1985; Carter & McGoldrik, 1989). מכאן ניתן להסיק, כי הגידול ברשת החברים מושפע ממשך הזמן שחלף מאז הגירושים ומתהליך ההסתגלות וההתארגנות מחדש. מתגובתן של הנבדקות מצטיירת מעין "עקומת פריחה" של הרשת, המגיעה לשיא מסוים, כ-3-4 שנים לאחר הגירושים. ייתכן שלאחר מכן חלה ירידת-מה והתייצבות מסוימת. מחקר אורך, שיבדוק את אותה אוכלוסייה כעבור מספר שנים יוכל לאשש או להפריך הנחה זו.

הרכב הרשת (על-פי מין ומצב משפחתי). ממצאי המחקר מצביעים על מגמת שינוי בהרכב רשת החברים ובקשרים שלאחר הגירושים בהשוואה לתקופת הנישואים. כיוון השינוי הוא מחברים נשואים וזוגות לחברים לא נשואים (רווקים, גרושים, אלמנים) ופרטים נשואים יחידים (חברים נשואים אשר הקשר הוא רק עם אחד מבני

הזוג). לאחר הגירושים מצויות ברשת יותר נשים מגברים והקשרים עם חברים לא נשואים קרובים ואינטנסיביים יותר מאשר עם חברים נשואים.

העדפתן של הנבדקות להימצא בחברת פרטים פנויים, נשים וגברים, נמצאה קשורה לתחושת הבדידות שלהן. ככל שתחושת הבדידות היתה גדולה יותר, כך נמצאה העדפה רבה יותר להימצא בחברת פרטים לא נשואים. ניתן ליחס ממצאים אלו לנטיית האדם להשתייך לקבוצת השווים (לוקסנבורג, 1987; DeGraff & Flap, 1988; McKenry & Price, 1991). לאחר הגירושים מחפשות הנשים, באופן טבעי, להימצא בחברה בעלת מאפיינים חברתיים דומים שלהן, כדי שתוכלנה להיות חלק מהקבוצה ולחוש שוות. קבוצת השווים חשובה לנשים במיוחד, מפני שהגירושים מסמלים עבורן את אבדן התפקוד והזהות ומצריכים את הגדרתן מחדש. ממצאים אלו תואמים ממצאי מחקרים אחרים שמצאו כי רשת של פרטים לא נשואים היא בעלת מאפיינים הומוגניים מבחינת גיל, מין, השכלה, תעסוקה ועוד. נשים גרושות יותר מגברים גרושים, משנות את הרכב רשת החברים שלהן מיותר זוגות נשואים לחברה של בודדים בני אותו מין (שמגר-הנדלמן, 1990; McLanahan, 1990; Lin & Westcott, 1991; Wedemeyer & Adelberg, 1981; Rands, 1988).

הצורך של הנבדקות להתחבר לחברים מתקופת היותן לא נשואות מובהר לנו גם על רקע ממצאי מחקרים המציינים כי כדי להתאושש אימהות גרושות זקוקות להרחבת מעגל הקשרים החברתיים ולייסוד רשת הדומה במאפייניה לרשת בתקופת רווקותן (Rands, 1988; D'Abate, 1993).

הימצאותם של פרטים נשואים וזוגות ברשת, כפי שנמצא במחקר הנוכחי, ברורה על רקע מיפוי וזיהוי תקופת ההתחברות ויוצר הקשר. חבר ותיק או זוג חברים ותיקים של האישה מלפני הנישואים או מתקופת הנישואים, או חבר או חברים שהאישה הביאה אל הרשת הזוגית המשולבת נוטים, בדרך-כלל, להישאר עם האישה בעת חלוקת רשת החברים בעקבות הגירושים. מכאן יובן כי כאשר נותר קשר עם חברות ותיקות נשואות הוא מתקיים בעיקרו בין שתי הנשים (עם אישה יחידה בסטטוס של נשואה).

מקורות הקשר לחברות. חשיבות מרבית יש לזיהוי ולמיפוי מקורות הקשר חברות. ממצאי המחקר מצביעים על נטייה להשתלב בקבוצת הדומים מבחינת מין וסטטוס משפחתי.

נמצא, כי במקורות הקשר, עבודה, לימודים, ואירוע משותף, חל לאחר הגירושים גידול מובהק בהשוואה לתקופת הנישואים. כמו כן עלתה חשיבותם של המקורות: שכנים, חברי-ילדות ומועדון. השינויים הללו קשורים בצורך של הנשים לחבר לחברים הדומים להן בתחומי תעסוקה ובהעדפת פעילויות חברתיות ובילויים עם חברים משותפים. הסברו של גרנובטר (Granovetter, 1974, 1983) כי פרטים, הדומים זה לזה בתחומים שונים נוטים ליצור קשרי ידידות ביניהם מהרגע שהם נפגשים,

משמש הסבר לממצאים אלה. בילוי זמן משותף ותחומי עניין משותפים יכולים להסביר משהו מן ההתקשרויות וההתחברויות שנוצרו דווקא במקורות קשר אלו בנוסף לשאר הגורמים המקשרים שהוזכרו.

השינוי באופן בילוי זמן הפנאי של הנבדקות ובפעילויות החוץ-ביתיות לאחר הגירושים מבהיר את הגידול במקורות שאוזכרו לעיל. השינוי בבילוי זמן הפנאי מבהיר גם את היווצרות הקשרים עם חברים ממקור הקשר מועדון. על-פי דיווחיהן מעורבות הנבדקות בקבוצות חד-הוריות שונות, בחוגי פנויים ופנויות המספקים להן פעילות חברתית מגוונת וחברה ההולמת את צורכיהן לאחר הגירושים.

בדיקת מקור הקשר חברי ילדות מלמדת, כי חברים אלו נשארים, בדרך-כלל, בקשרים אינטנסיביים וקרובים עם הנבדקות כפי שהיה בעת הנישואים. לעתים הקשרים מתהדקים אף בעקבות הגירושים. השינוי במקור הקשר עבודה, שהפך להיות מקור מרכזי ליצירת קשרים אחרי הגירושים, מובן על רקע ממצאי מחקרים המציינים כי לאחר הגירושים נאלצות נשים רבות להשתלב במעגל התעסוקה (כדורי, 1994; Darling, Davidson & Parish, 1989) או להרחיב את היקף משרתן.

במחקר הנוכחי נמצא כי 39.4 אחוזים מהנבדקות דיווחו על מעבר להיקף משרה גדול יותר. נשים צעירות יכולות לתעל את מאמציהן לפיתוח או להשלמת זהותן המקצועית ולבניית עצמאותן הכלכלית. טבעי, שמקום העבודה יכול לשמש מקור לקשרים חברתיים שכל-כך נחוצים להן, בייחוד שנמצא כי מעגל העמיתים חשוב להגדרת זהותן המקצועית והאישית של נשים חד-הוריות, ולסטטוס החברתי שלהן בהיותן במעמד של ראש המשפחה (שמגר-הנדלמן, 1990; Wiseman, 1985).

ייתכן, שמגוון מקורות הקשר לחברות, שגדל לאחר הגירושים, קשור אף לרמת ההשכלה של נבדקות המחקר. נמצא כי רמת השכלה גבוהה יותר מביאה לפתיחות ולגיוון הרשתות החברתיות ולריבוי מצבי מפגש עם קטגוריות חברתיות שונות (ממן, 1993). במחקר הנוכחי כמחצית מהנבדקות היו בעלות השכלה תיכונית ו-31.3 אחוזים בעלות השכלה אקדמאית.

מקור הקשר חברי הבעל, שהיה משאב ראשוני לתברויות בתקופת הנישואים, דורג לאחר הגירושים כמקור אחרון לחברות. ובכך תאם ממצאי מחקרים בדבר "חלוקת" רשת החברים בעקבות הגירושים. שינוי זה סביר מאחר שבתקופת הנישואים מרבית חברי המשפחה היו במקור חברים של הבעל ופרי חברויות משותפות מאותה תקופה.

אינטנסיביות הקשרים ודרגות הקרבה. ממצאי המחקר מורים כי לאחר הגירושים חלה ירידה בקשר של הנבדקות עם חברים שנכללו ברשימת החברים בעת הנישואים. הירידה נמצאה בכל מדדי הקשר.

הפעילות החברתית בעת הנישואים, שבדרך-כלל מותאמת לזוגות, מסבירה את

השינוי הזה. 43.3 אחוזים מנבדקות המחקר ציינו סיבה זו כגורם להתרופפות הקשרים החברתיים או לניתוקם. כמו כן, במקרים רבים נתפסת אישה גרושה כאיום על שלמות המשפחה של חברה הנשואים – נשים ובעלים כאחד, ודבקים בה סטריאוטיפים המשפיעים על ההתייחסות החברתית כלפיה. 37.3 אחוזים מנבדקות המחקר ציינו סיבה זו כגורם להתרופפות הקשרים החברתיים ולהתרחקותם של חברים. יש, שחברים מתרחקים בשל קונפליקט בין הנאמנות לבעל לבין הנאמנות לאישה. 29.9 אחוזים מהנשים במחקר ציינו קונפליקט זה כסיבה להתרופפות ו/או ניתוק הקשרים החברתיים.

קשרי החברות נבנו בין זוגות (שמגר-הנדלמן, 1990; Rands, 1988), ועם פירוק הקשר הזוגי חדל להתקיים הבסיס שעליו הושתת הקשר. כמו כן בעת הנישואים משתייכות נשים רבות לרשת משולבת (Lin & Westcott, 1991). הדבר משפיע על מיקומן החברתי לאחר הגירושים וגורם לאבדן קשרים חברתיים מתקופת הנישואים. לעתים, הנשים הן אלה המתרחקות מן החברים, אם בשל העומס הרגשי והפיזי המוטל עליהן ואם בשל תחושתן כי אינן רצויות עוד (Gerstel, 1988; McKenry & Price, 1991). במחקר נמצא כי 6 אחוזים מהנבדקות ציינו שהן יזמו את ההתרחקות בשל סיבה זו.

תקופת ההתחברות. במרבית מדדי הקשר שנבדקו נמצא כי מידת הקשר הנמוכה ביותר לאחר הגירושים היא עם חברים, שהקשר עמם נוצר בתקופת הנישואים. מידת הקשרים לאחר הגירושים גבוהה יותר עם חברי שתי הקבוצות האחרות – קבוצת החברים של האישה מלפני נישואיה (ותיקים) וקבוצת החברים שהקשרים עמם נוצרו לאחר הגירושים (חדשים).

יוצר הקשר. בדיקת קשריהן של הנבדקות לאחר הגירושים בהשוואה לתקופת הנישואים מצביעה על עלייה בקרבה ובאינטנסיביות של הקשרים עם קבוצת החברים שהאישה יצרה עמם את הקשר, ועל ירידה בקרבה לקבוצת החברים שהקשר עמם נוצר על-ידי שני בני הזוג. שינוי זה נמצא בכל מדדי הקשר שנבדקו פרט לסיוע בנושא הילדים.

ממצאי המחקר מצביעים על הסתייעות בחברים (ותיקים וחדשים יותר מאשר החברים מתקופת הנישואים) בעיקר בתחום האקספרסיבי ובתחומים חברתיים, כגון בילויים מחוץ לבית, ביקורים חברתיים הדדיים ושיחות טלפון, כלומר, התחומים הקשורים ישירות למעורבות חברתית, למידע ולפעילות חברתית. בתחומים אלו קיימים לאחר הגירושים קשרים אינטנסיביים וקרובים יותר עם חברים, שהקשרים עמם מבוססים על השתייכות לקבוצת הדומים לנבדקות המחקר. מי שמחפש תמיכה חברתית לצרכים אקספרסיביים, מחפש משהו שיוכל להבין את צרכיו ויביע אמפתיה מתוך דמיון בתכונות סוציו-אקונומיות, באורחות חיים, בגישות ובהתנהגויות (Lin & Westcott, 1991). לחברים ברשת ולגידול הרשת יש חשיבות רבה גם משום שכל

שהרשת מגוונת יותר, הנשים יכולות להיחשף למגוון רחב יותר של תפקידים ואנשים, לפתח תחושת אוטונומיה, ללמוד פעילויות חברתיות, לגדול ולצמוח (Leslie & Grady, 1985).

סיכום

מחקרים שונים מציינים באופן כללי בלבד כי החל מהשנה הראשונה שלאחר הגירושים חלים שינויים ניכרים במרקם רשת החברים וברשימת החברים בה. שינויים אלו הולכים וגדלים ככל שחולף הזמן ממועד הגירושים. אין במחקרים אלו פירוט של השינויים, לעומת זאת ממצאי המחקר הנוכחי מפרטים אותם. ממצאי המחקר אפשרו זיהוי ומיפוי קטגורי של מקורות הקשר לחברויות, התקופה שבה נוצרו החברויות (לפני הנישואים, בעת הנישואים, לאחר הגירושים) ושל יוצרי החברויות (האישה, הבעל, שניהם). לממצאי המחקר חשיבות להארת תדרשת החברים כרשת עצמאית על כל מרכיביה, והבנת התהליכים המתגבשים בה לאחר הגירושים ובעקבותיהם. למחקר ולממצאים הנובעים ממנו השלכות על רמות שונות של התערבות מקצועית בעבודה עם אימהות גרושות, הן בהכנת מטפלים ואימהות גרושות לשינויים העתידיים ברשת החברים ובהגברת המודעות לשינויים האלה, והן בפיתוח מערכות תמיכה ומסגרות קבוצתיות, שתסייענה לאימהות גרושות להסתגל למצב החברתי החדש ולפתח את יכולותיהן וכישוריהן החברתיים.

מקורות

- אוסלנדר, ג., חקלאירוסט, ע. וליטורין, ה. (1991). תפקידי תמיכה של מרכיבי הרשת החברתית של הקשיש. גרונטולוגיה, 53, 3-17.
- אלבק, ש. (1983). ההיבט החברתי בגירושים. חברה ורווחה, ה(3), 191-203.
- כדורי, א. (1994). משפחות חד-הוריות: משפחה במעבר או סגנון חיים אלטרנטיבי. עבודת מ.א., אוניברסיטת חיפה.
- כהן, א. ולבנברג, מ. (1994). גירושים בחברה — מי זקוק לעזרה? מערכות תמיכה באב ובאם גרושים, המגדלים את ילדיהם בעצמם. ביטחון סוציאלי, 41, 57-72.
- קץ, ר. ובנדור, נ. (1986). אימהות חד הוריות: מערכות תמיכה ורווחה אישית. ירושלים: מכון ירושלים לחקר ישראל.

שולמית אלבק ודני קידר

- לוקסנבורג, א. (1987). אחרי הגירושים: הקשר בין מעורבות ורמת הסתגלות של אימהות חד-הוריות. עבודת מ.א., אוניברסיטת בר-אילן.
- לנדאו, ר. (1993). אלמנות באמצע החיים. חברה ורווחה, י"ג(4), 57-72.
- ממן, ד. (1993). עדה, סטטוס חברתי ורשתות חברתיות - ממצאים ראשונים ממחקר בירושלים. מתוך: ש.ג. אייזנשטייט, מ. ליסק וי. נהון (עורכים), עדות בישראל ומיקומן החברתי (עמ' 131-135). ירושלים: מכון ירושלים לחקר ישראל.
- קידר, ד. (1996). אחרי הגירושים - גלים במעגלים החברתיים: תגורות ושינויים במארג רשת החברים של אימהות גרושות. עבודת מ.א., אוניברסיטת בר-אילן.
- שמגר-הנדלמן, ל. (1990). הרשתות החברתיות של משפחותיהן של אלמנות מלחמה. מתוך: ה. בר ואחרים (עורכים), משפחה קליטה עבודה (עמ' 69-86). ירושלים: האוניברסיטה העברית.
- Amato, P.R. (1994). The impact of divorce on men and women in India and the United States. *Journal of Comparative of Family Studies*, 25(2), 207-221.
- Amato, P.R. & Keith, B. (1991). Parental divorce and adult well-being: A meta-analysis. *Journal of Marriage and the Family*, 5, 343-358.
- Bott, E. (1957). *Family and social network: Roles, norms and external relationships in ordinary urban families*. London: Tavistock.
- Carter, E. & McGoldrick, M. (Eds.) (1989). *The family life cycle: A framework for family therapy*. New York: Gardner Press Inc.
- Chiancola, S.P. (1978). The process of separation and divorce: A new approach. *Social Casework*, 59(8), 494-499.
- Clark-Stewart, K.A. & Bailey, B. (1989). Adjustment to divorce: Why do men have it easier? *Journal of Divorce*, 13, 75-93.
- Cohen, S. & Syme, S.L. (1985). Issues in the study and applications of social support. In S. Cohen & S.L. Syme (Eds.), *Social support and health* (pp. 3-22). New York: Academic Press.
- D'Abate, D. (1993). The role of social network supports of Italian parents and children in their adjustment to separation and divorce. *Journal of Divorce and Marriage*. 20(1-2), 161-187.
- Daniels-Mohring, D. & Berger, M. (1984). Social network changes and adjustment to divorce. *Journal of Divorce*, 8(1), 17-33.
- Darling, C.A., Davidson, J.K. & Parish, W.E. (1989). Single parents: Interaction of parenting and sexual issues. *Journal of Sex & Marital Therapy*, 15(4), 245-277.
- DeGraff, D.N. & Flap, H.D. (1988). With a little help from my friends: Social capital as an explanation of occupational status and income in the Netherlands, the United States, and West Germany. *Social Forces*, 67(2), 245-272.
- Duffy, M. (1993). Social network and social support of recently divorced women. *Public Health Nursing*, 10(1), 19-24.
- Gerstel, N. (1988). Divorce and kin ties: The importance of gender. *Journal of Marriage and the Family*, 50, 209-219.
- Gerstel, N., Reissman, C.K. & Rosenfield, S. (1985). Explaining the symptomatology of separated and divorced women and men: The role of material conditions and social networks. *Social Forces*, 64(1), 84-101.
- Golan, N. (1981). *Passing through transition*. New York: Free Press.

- Granovetter, M. (1974). *Getting a job*. Cambridge, MA: Harvard University Press.
- Granovetter, M. (1983). The strength of weak ties. *American Journal of Sociology*, 78, 1360–1380.
- Gray, C. (1995). Divorce or a room of your own: Options for troubled marriage. *Journal of Family Therapy*, 22(3), 143–156.
- Henderson, M. & Argyle, M. (1985). Source and nature of social support given to women at divorce/separation. *British Journal of Social Work*, 15, 57–65.
- Hetherington, M., Cox, M. & Cox, R. (1976). Divorced fathers. *Family Coordinator*, 25(4), 417–428.
- Hetherington, M., Cox, M. & Cox, R. (1979). Stress and coping in divorce: A focus on women. In J.E. Gullahorn (Ed.), *Psychology and women in transition*. New York: John Wiley & Sons.
- Holloway, S. & Machida, S. (1991). Child-rearing effectiveness of divorced mothers: Relationship to coping strategies and social support. *Journal of Divorce & Remarriage*, 14(3-4), 179–201.
- Huddleston, R. & Hawking, L. (1993). The reaction of friends and family to divorce. *Journal of Divorce & Remarriage*, 19(1-2), 195–207.
- Hughes, R., Good, E. & Candell, K. (1993). A longitudinal study of the effects of social support on the psychological adjustment of divorced mothers. *Journal of Divorce & Remarriage*, 19(1-2), 35–57.
- Kessler, R.C. & Essex, M. (1982). Marital status and depression: The importance of coping resources. *Social Forces*, 61(2), 484–507.
- Leslie, L.A. & Grady, K. (1985). Changes in mother's social networks and social support following divorce. *Journal of Marriage and the Family*, 47(3), 663–673.
- Lin, N. (1986). Conceptualizing social support. In N. Lin, A. Dean & W.M. Ensel (Eds.), *Social support, life events and depression* (pp. 17–30). New York: Academic Press.
- Lin, N., Woelfel, M. & Dumin, N.Y. (1986). Gender of the confidant and depression. In N. Lin, A. Dean & W.M. Ensel (Eds.), *Social support, life events and depression* (pp. 283–306). New York: Academic Press.
- Lin, N. & Westcott, J. (1991). Marital engagement/disengagement, social networks and mental health. In J. Eckenbode (Ed.), *The social context of coping* (pp. 213–237). New York: Plenum Press.
- Lopata, H.Z. (1973). *Widowhood in an American city*. Cambridge, MA: Schenkman Publishing Company.
- Malo, C. (1994). Ex-partner, family, friends and other relationships: Their role within the social network of long-term single mother. *Journal of Applied Social Psychology*, 24(1), 60–81.
- Marks, N. & McLanahan, S. (1993). Gender, family structure, and social support among parents. *Journal of Marriage and the Family*, 55, 481–493.
- McKenry, P. & Price, S. (1991). Alternatives for support: Life after divorce: A literature review. *Journal of Divorce & Remarriage*, 15(3-4), 1–19.
- McLanahan, S., Wedemeyer, N. & Adelberg, T. (1981). Network structure, social support

- and psychological well-being in the single parent family. *Journal of Marriage and the Family*, 43, 610–612.
- Menaghan, E.G. & Liberman, M. (1986). Changes in depression following divorce: A panel study. *Journal of Marriage and the Family*, 48, 319–328.
- Milardo, R.M. (1987). Families and social networks: An overview of theory and research. In R.M. Milardo (Ed.), *Families and Social Networks*. Newbury Park, CA: Sage.
- Mitchell, R.E. & Trickett, E.J. (1980). Task force report: Social networks as mediators of social support: An analysis of the effects and determinants of social networks. *Community Mental Health Journal*, 16, 27–44.
- Moore, G. (1990). Structural determinants of men's and women's personal networks. *American Sociological Review*, 55 (October), 726–735.
- Mueller, D.P. (1980). Social networks: A promising direction for research on the relationship of the social environment to psychiatric disorder. *Social Science & Medicine*, 14a, 147–161.
- Norbeck, J. (1984). The Norbeck social support questionnaire. Beverly & Raffy (Eds.), *Social support and families of vulnerable infants*. March of Dimes Birth Defects Foundation, Birth Defects: Original Article Series, 20, 45–57.
- Rands, M. (1988). Changes in social networks following marital separation and divorce. In R.M. Milardo (Ed.), *Families and social networks*. Newbury Park, CA: Sage.
- Russel, C., Soderquist, J. & Gardner, M. (1995). Gender differences in cognitive and behavioral steps toward divorce. *The American Journal of Family Therapy*, 23(2), 99–105.
- Seeman, T.E. & Berkmen, L.F. (1988). Structural characteristics of social networks and their relationships with social support in the elderly: Who provides support. *Social Science and Medicine*, 26, 737–749.
- Shulman, N. (1975). Life cycle variation in patterns of close relationships. *Journal of Marriage and the Family*, 37, 813–821.
- Silverman, P.R. (1981). *Helping women with grief*. Beverly Hills, CA: Sage.
- Spanier, G.B. & Hanson, S. (1982). The role of extended kin in adjustment to marital separation. *Journal of Divorce*, 5, 33–48.
- Spanier, G.B. & Thompson, L. (1984). *Parting: The aftermath of separation*. Beverly Hills, CA: Sage Publications.
- Wallerstein, J.S. (1985). Women after divorce: Preliminary report from a ten-year follow-up. *American Journal of Orthopsychiatry*, 56, 65–77.
- Wallerstein, J.S. & Kelly, J.B. (1980). *Surviving the breakup*. New York: Basic Books.
- Weiss, R.S. (1979). *Going it along*. New York: Basic Books.
- Wilcox, B.L. (1986). Stress, coping and the social milieu of divorced women. In S.E. Hobfoll (Ed.), *Stress, social support and women* (pp. 1115–1133). New York: Hemisphere Publishing.
- Wiseman, R.S. (1975). Crisis theory and the process of divorce. *Social Casework*, 56(4), 233–240.